

بِسْمِ اللَّهِ الرَّحْمَنِ الرَّحِيمِ

سوختگی

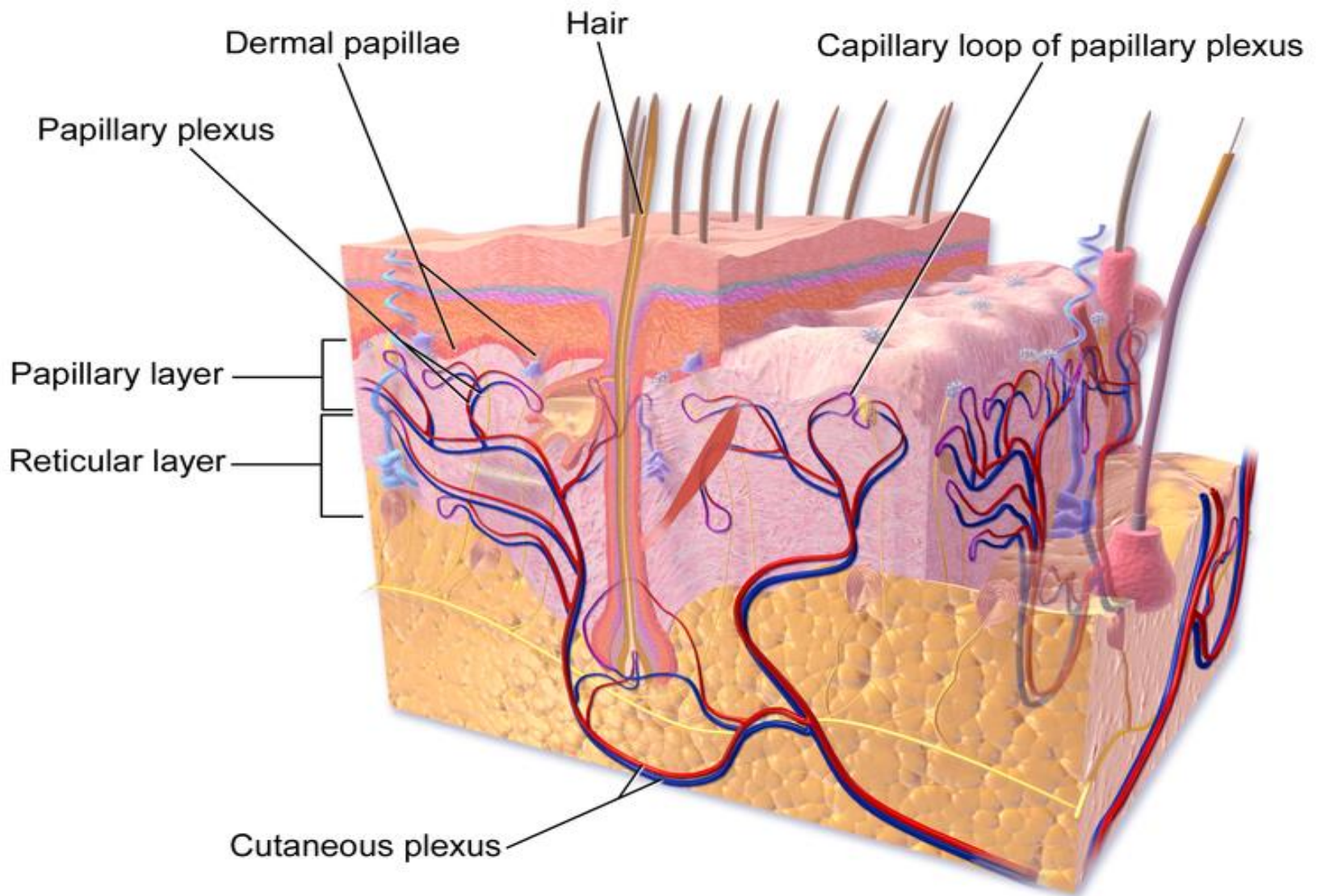
دکتر بهرام صمدی راد

دانشیار پزشکی قانونی

سازمان پزشکی قانونی کشور

سوختگی به دنبال انواع تروماهاي گرمایی، الکتریکی، مواد شیمیایی و یا تابشی ایجاد می شود.

در کارشناسی سوختگی، دو خصوصیت درجه سوختگی و وسعت سوختگی (درصد از سطح بدن) اهمیت دارند.



Dermal Circulation

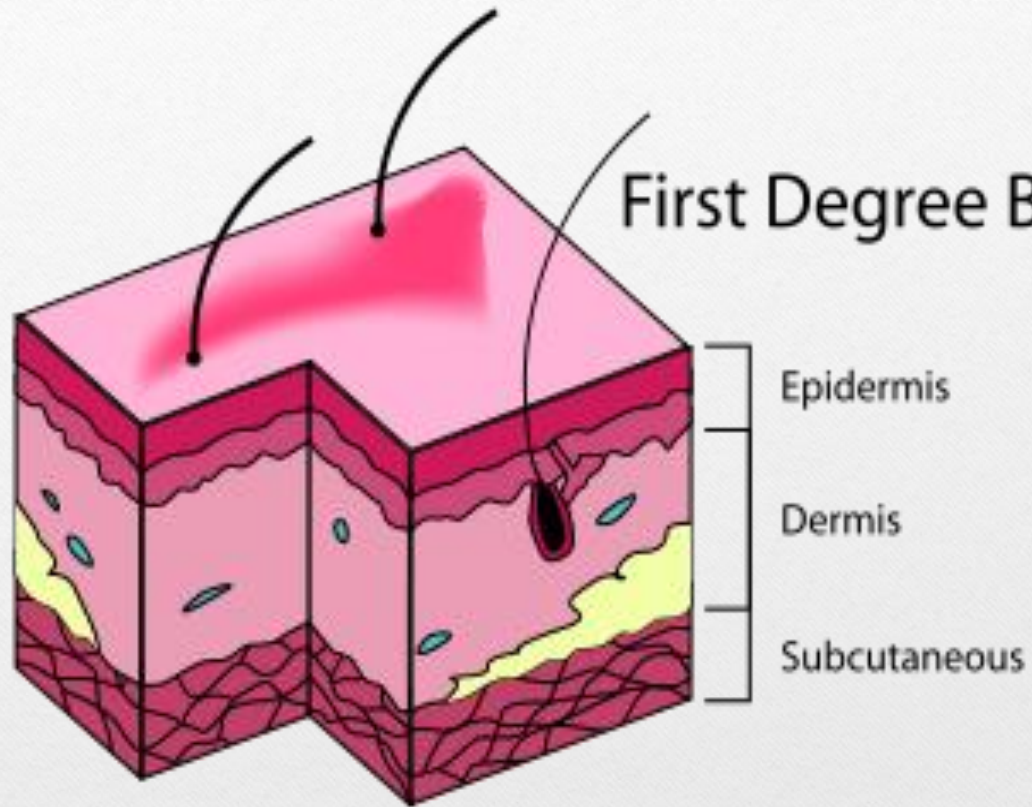
درجه بندی سوختگی

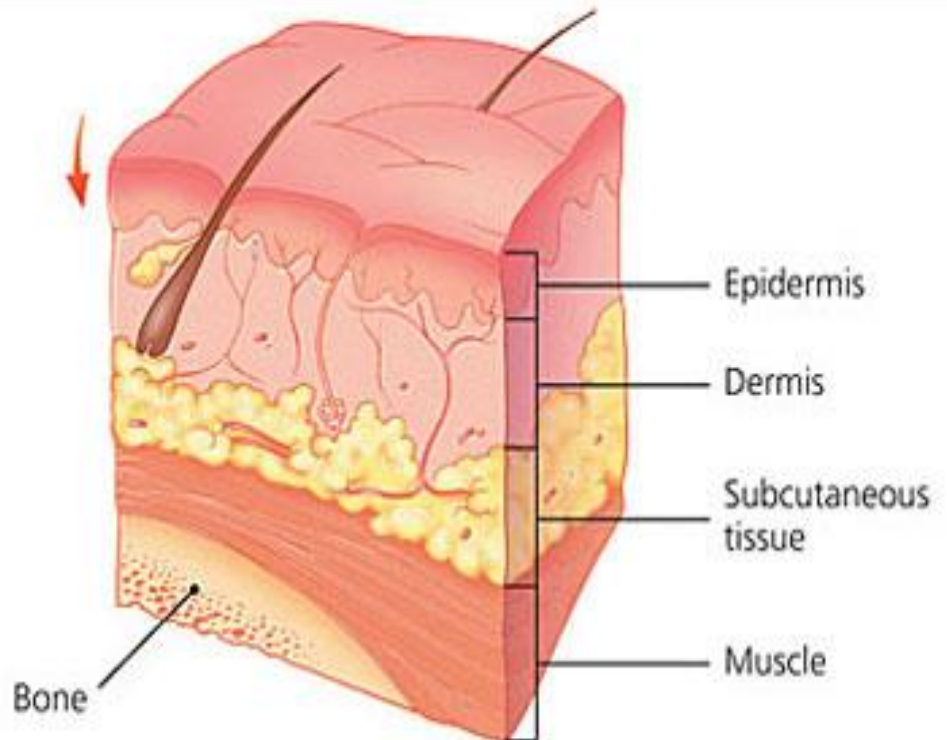
تعیین درجه سوختگی بر اساس معاینه و یا مدارك بالینی است.

سوختگی درجه يك:

محدود به اپیدرم است و قرمزی بدون
ایجاد تاول و برجای نماندن اسکار از
خصوصیات آن است.

First Degree Burn



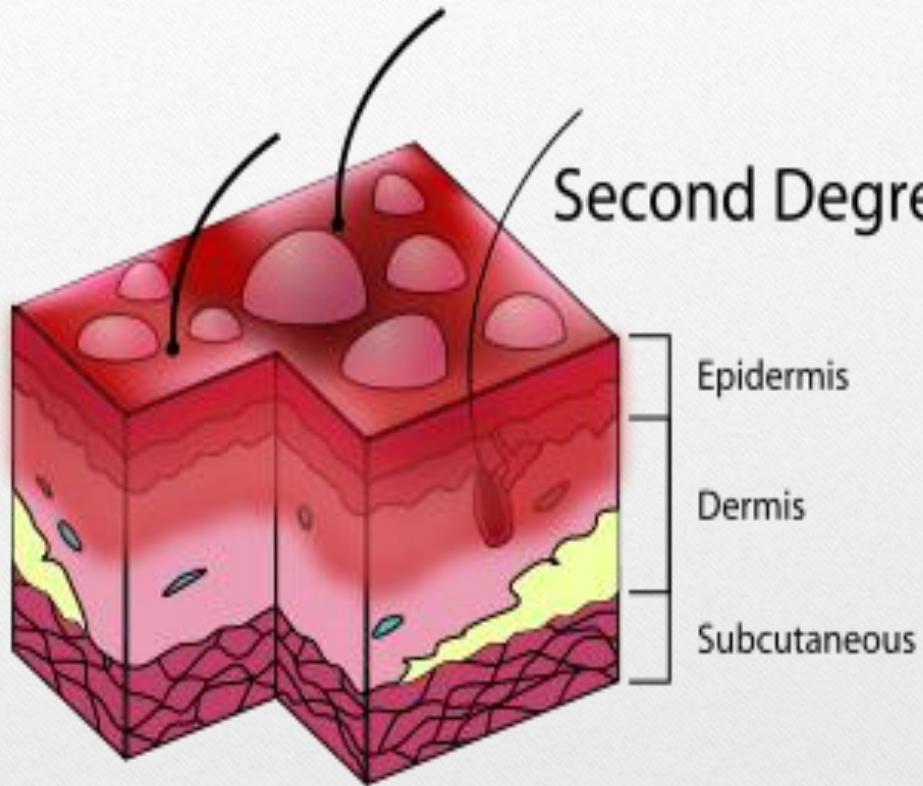




سوختگی درجه دو A یا درجه دو سطحی:

درگیری درم سطحی (پاپیله‌ری) در آن مشهود است. دارای قرمزی و تاول شفاف بوده و معمولاً بدون اسکار التیام می‌یابد.

Second Degree Burn



Partial thickness superficial Second Degree burns



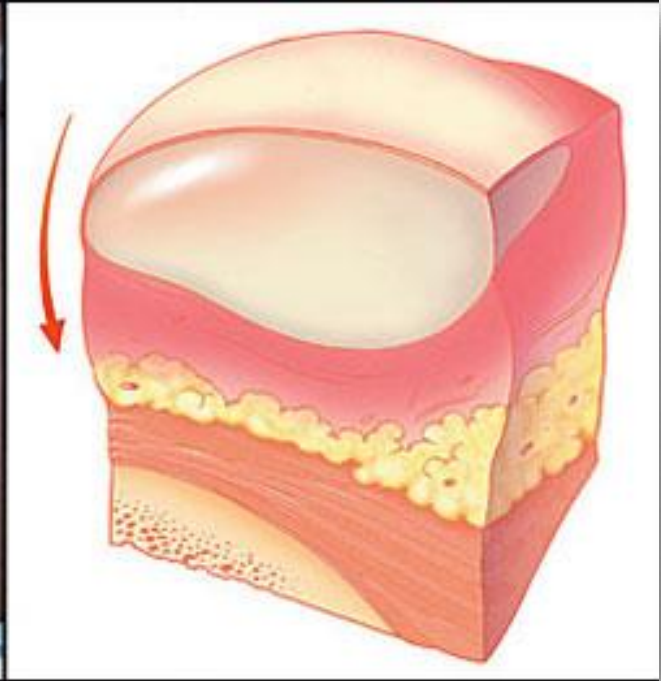






سوختگی درجه دو B :

با درگیری درم عمقی (رتیکولار) مشخص شده و به رنگ زرد و سفید، گاه همراه با تاول بوده و پس از التیام اسکار آن بر جای می ماند.





نکته :

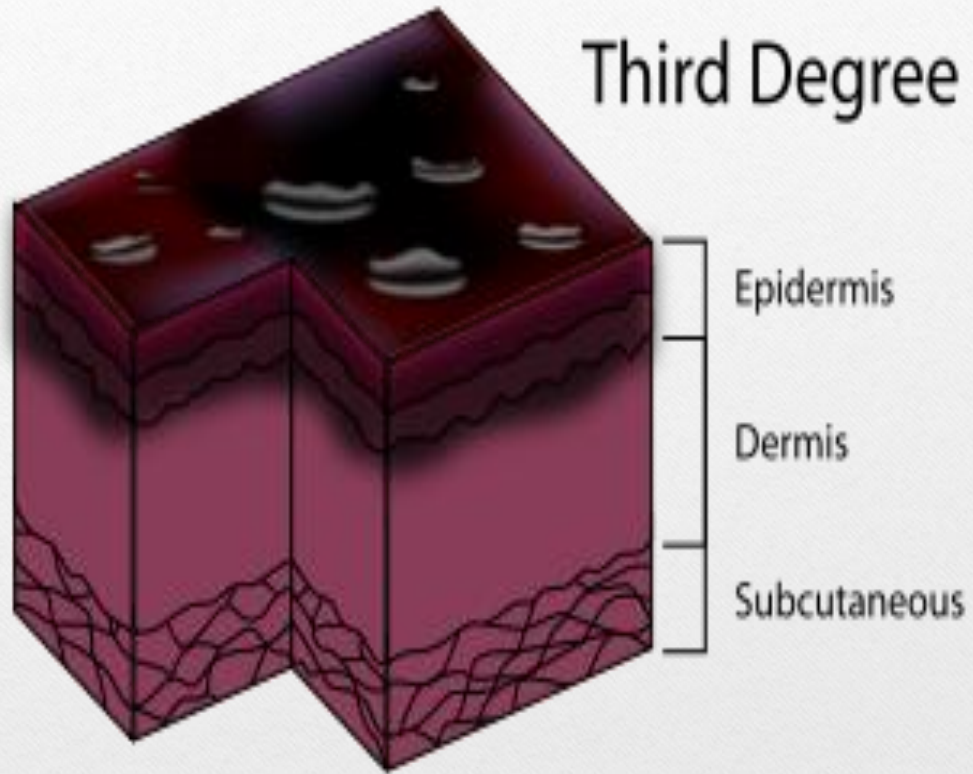
✓ سوختگی درجه دو از نوع A محسوب می شود، مگر آن که بر اساس مستندات احراز گردد از نوع B است.

✓ آن دسته از سوختگی های درجه دو که بر اساس مدارک پزشکی و یا تأیید پزشک معالج نیاز به پیوند پوست داشته باشند، سوختگی درجه دو از نوع B قلمداد می شوند.

سوختگی درجه سه:

درگیری کل لایه های پوست با یا بدون
درگیری بافت های زیرین را به همراه
دارد.

Third Degree Burn













وسعت سوختگی

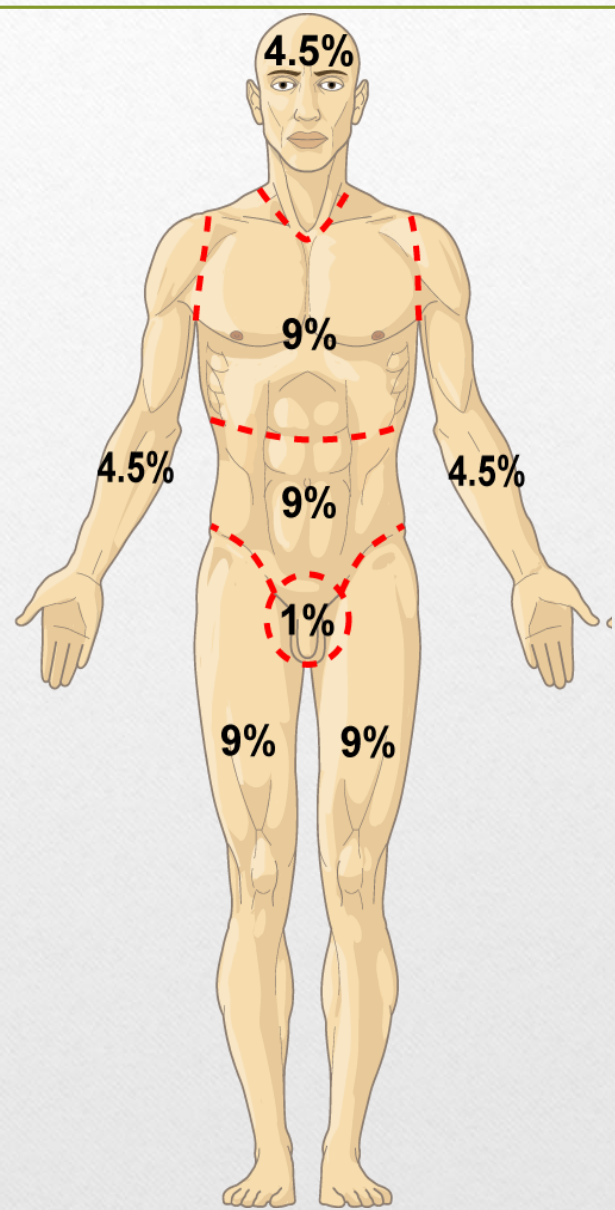
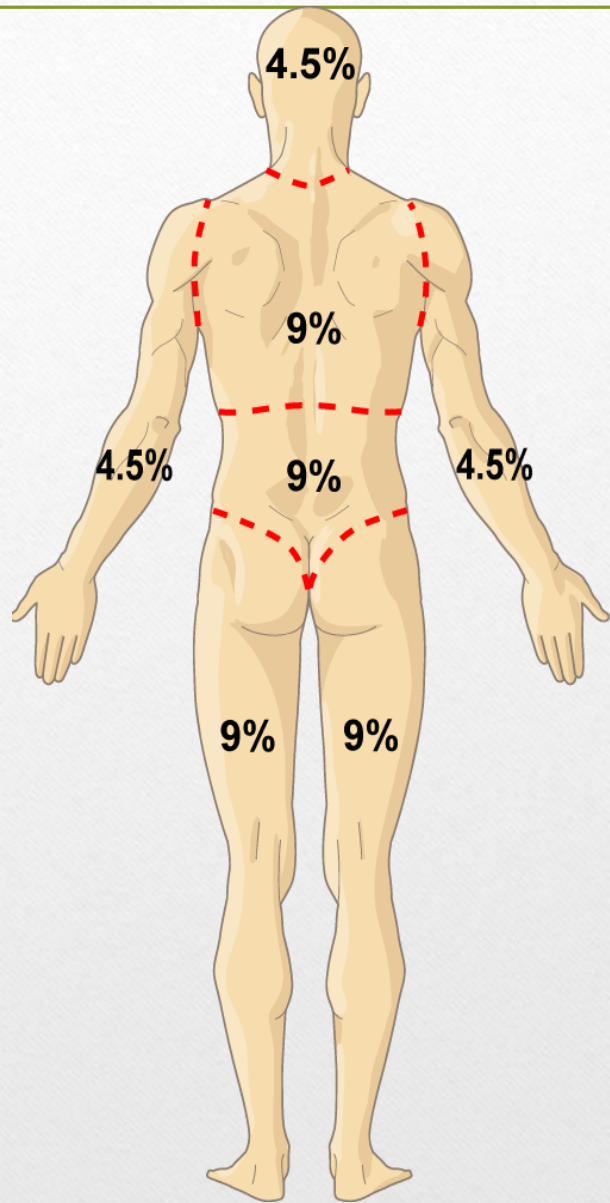
برای تعیین مساحت سوختگی دو قانون مورد استفاده است:

• قانون «9 ها»

• قاعده «کف دست»

قانون 9 ها :

هر اندام فوقانی 9 درصد، هر اندام تحتانی 18 درصد (سطح قدامی 9 و سطح خلفی 9)، قدام تنه 18 درصد (قفسه سینه 9 و شکم 9)، خلف تنه 18 درصد و ناحیه تناسلی يك درصد بر آورد می شود.



قاعده كف دست :

- در قاعده «كف دست»، مساحت دست مصدوم (مجموع مساحت كف دست و انگشتان) معادل يك درصد از سطح بدن او در نظر گرفته مي شود.
- در صورت لزوم جهت بر آورد دقيق تر مساحت سوختگي مي توان از تصوير كف دست مصدوم (در حالي كه انگشتان به هم چسبيده اند) بر روي كاغذ به عنوان مقياس اندازه گيري استفاده نمود.



Patient's palm equals 1% of his body surface area

1397/05/06

پ/53852

بِسْمِ تَعَالَى
(حمایت از کالای ایرانی)

مدیران کل محترم پزشکی قانونی استانها

سلام علیکم

با سلام و صلوات بر محمد و آل محمد (ص) احتراماً، در راستای ایجاد وحدت رویه و ارتقاء کیفیت گواهی ها، « دستورالعمل نحوه ارزیابی و تعیین ارزش سوختگی ها » جهت بهره برداری به پیوست ارسال می گردد.ال

دکتر عباس مینوی

مدیر کل دفتر امور معاینات بالینی سازمان



تعیین درصد ارزش سوختگی ناحیه سر و صورت و گردن:

سوختگی درجه یک • يك + (درصد سطح سوختگی × يك)

سوختگی درجه دو A • دو + (درصد سطح سوختگی × دو)

سوختگی درجه دو B • دو + (درصد سطح سوختگی × سه)

سوختگی درجه سه • سه + (درصد سطح سوختگی × چهار)

تعیین ارزش سوختگی سایر نواحی بدن :

• نیم + (درصد سطح سوختگی \times نیم)

سوختگی درجه یک

• یک + (درصد سطح سوختگی \times یک)

سوختگی درجه دو A

• یک + (درصد سطح سوختگی \times یک و نیم)

سوختگی درجه دو B

• یک و نیم + (درصد سطح سوختگی \times دو)

سوختگی درجه سه

در صورت آسیب عناصر تشریحی نظیر
تاندون ها و اعصاب، ارزش آنها طبق
دستور العمل مربوطه جداگانه محاسبه و
اعلام می گردد.

- در سوختگی های استنشاقی یا سوختگی های ناشی از بلع مواد سوزاننده، برای آسیب مخاط هر یک از نواحی دهان، بینی، حلق، حنجره، تراشه، مری و معده بسته به شدت و وسعت سوختگی ارثی معادل 1-3% دیده کامل انسان در نظر گرفته می شود.
- اگر سوختگی مخاطی منجر به سوراخ شدگی شود، مجموع ارش سوختگی و پرفوراسیون بسته به وسعت سوختگی به میزان 5 – 4% دیده کامل انسان لحاظ می شود.

در سوختگی های منفرد یا متعدد کوچک نظیر سوختگی با سیگار یا قطره مایع داغ با توجه به ابعاد کوچک سوختگی، در فرمول های فوق به جای پرانتز به ازای هر سوختگی درجه يك $0/01\%$ ، درجه دو $0/02\%$ و درجه سه $0/03\%$ به عدد ثابت خارج پرانتز اضافه می شود.

- در سوختگی عمیق که منجر به از بین رفتن ثلث یا کمتر از ثلث هر یک از استخوان های ران، بازو، ساعد و یا ساق گردد، ارزش از بین رفتن استخوان به میزان $16/6\%$ دیه کامل انسان لحاظ می گردد. در مواردی که بیش از یک ثلث استخوان از بین رفته است به ازای هر ثلث اضافی به نسبت مساحت مازاد، تا $16/6\%$ به عدد فوق اضافه خواهد شد. در سایر استخوان ها نیز به طور مشابه با در نظر گرفتن دیه/ ارزش خردشدگی معیوب آن استخوان محاسبه انجام می شود.

در سوختگی شیمیایی یا حرارتی موهای سر که منجر به از بین رفتن، کز خوردگی یا تغییر قوام و شکنندگی موقت موها شود، بر حسب وسعت و شدت آسیب موها، جهت تعیین ارزش از جدول مربوطه، مندرج در دستورالعمل «نحوه ارزیابی و تعیین ارزش آسیب مو» استفاده شود.

تعیین ارزش و دیه نقص زیبایی ناشی از سوختگی در سر و صورت

ارزش نقص زیبایی ناشی از جوشگاه بدشکل در سر و صورت بر اساس جدول 4-7 از کتاب «اصول تعیین نقص عضو و ارزش» (کلاس پنجم و بالاتر) تعیین می گردد. چنانچه سوختگی محدود به لب ها باشد با استفاده از جدول (5-7) کتاب مذکور، تعیین ارزش انجام می شود.

جدول 4-7 نقص عضوي ناشي از تغيير و بد شكلي صورت در ناحيه زير ابروها

ارش	تعريف	
2%	جوشگاه خطي ناشي از پارگي پوست صورت در پايين ابروها كه بزرگ تر از دو سانتي متر و كوچك تر از هشت سانتي متر باشد.	كلاس يك
4%	جوشگاه خطي ناشي از پارگي پوست صورت در پايين ابروها كه بزرگتر از هشت سانتي متر بوده و يا جوشگاههاي خطي متعدد ايجاد شده باشد.	كلاس دو
5/2%	جوشگاه خطي هايپرتروفيك پوست صورت در پايين ابروها كه بزرگتر از دو سانتي متر و كوچكتر از هشت سانتي متر باشد.	كلاس سه
5%	جوشگاه خطي هايپرتروفيك پوست صورت در پايين ابروها كه بزرگ تر از هشت سانتي متر بوده و يا جوشگاهخطي هايپرتروفيك متعدد ايجاد شده باشد.	كلاس چهار
حداكثر 20%	جوشگاه هايپرتروفيك وسيع ناشي از سوختگي صورت در بالاي ابروها	كلاس پنج
حداكثر 25%	جوشگاه هايپرتروفيك وسيع ناشي از سوختگي صورت در پايين ابروها	كلاس شش
حداكثر 35%	جوشگاه هايپرتروفيك وسيع ناشي از سوختگي در كل صورت	كلاس هفت
حداكثر 50%	تخریب كل صورت با بد شكلي شديد آن	كلاس هشت

جدول 5-7 نقص عضوي ناشي از تغيير و بد شكلي در نواحي بالاي ابروها و زير لب فوقاني

موضوع	ارزش	توضیحات
تغییر و بد شکلي در بالاي ابروها	1%	فقط در صورت شدید، واضح و کامل بودن تغییر شکل
تغییر و بد شكلي در پايين لب فوقاني	8%	فقط در صورت شدید، واضح و کامل بودن تغییر شکل
اورسیون (EVRSION) هر لب ^M	5/7%	مي تواند ناشي از ايجاد اسکار و کانترکچر صورت باشد.

تعیین ارزش و دیه نقص زیبایی ناشی از سوختگی در سایر نواحی بدن

در این موارد بسته به تعداد و وسعت جوشگاه، سن، جنسیت، رنگ پوست سایر نواحی بدن و نمایان یا پوشیده بودن آن ناحیه، ارزش نقص زیبایی در هر یک از اندام ها، هر یک از سرین ها، هر یک از پستان ها (در جنس مؤنث) و در ناحیه تناسلی بین نیم تا پنج درصد (5% - 0/5%) دیه کامل انسان و در هر یک از نواحی تنه یا گردن بین نیم تا ده درصد (10% - 0/5%) دیه کامل انسان تعلق می گیرد.

ارزیابی سایر منافع از دست رفته در سوختگی

ارش نقص عضوهای نظیر اختلال حس، محدودیت حرکتی اندامها، اختلال تنفسی ناشی از آسیب مجاری تنفسی، اختلال گوارشی ناشی از آسیب مجاری گوارشی و یا اختلال عملکرد پوست می بایست با توجه به جداول مربوطه از کتاب « اصول تعیین نقص عضو و ارش»، بطور جداگانه در نظر گرفته شود.

نکته :

در صورت امکان از نواحی دچار سوختگی و
جوشگاه های آن تصویربرداری شده و
ضمیمه پرونده گردد.